



Sicherheitshinweise Bedienungsanleitung

Akkubox „Cube“



AKKU-BOX „Cube“

Transportables Verstärkersystem

Inhaltsverzeichnis

- 1. Sicherheitshinweise**
- 2. Beschreibung der Bedieneinheit**
- 3. Bedienung**
- 4. Beschreibung des Mp3 Players / Bluetooth Receivers**
- 5. Beschreibung der Fernbedienung**
- 6. Ladevorgang**
- 7. Spezifikationen**

1. Sicherheitshinweise

1. Allgemeine Sicherheitshinweise

Mögliche Gefahr von Personenschäden

Halten Sie sich niemals in der direkten Umgebung von Lautsprechern auf, die mit hohem Pegel betrieben werden und tragen sie einen Gehörschutz.

Professionelle Lautsprechersysteme sind in der Lage, gesundheitsschädliche Schalldruckpegel zu erzeugen.

Auch scheinbar unkritische Pegel (ab ca. 95 dB SPL) können langfristige Hörschäden verursachen, wenn man ihnen über einen langen Zeitraum ausgesetzt ist.

Beachten Sie die Vorschrift

LärmVibrationsArbSchV (BGV B3) – „Lärm“.



Um ein Herab- oder Umfallen von Lautsprechern und die damit verbundene Verletzungsgefahr zu vermeiden, berücksichtigen Sie

bitte die folgenden Punkte:

- Achten Sie bei der Aufstellung auf einen sicheren Stand der Lautsprecher bzw. der Lautsprecherstative. Falls Sie Mehrere Systeme aufeinanderstellen, sichern Sie diese mit Spanngurten gegen unbeabsichtigte Bewegungen.



- Verwenden Sie sowohl für die Montage als auch für den mobilen Einsatz nur von **PL-audio** spezifiziertes und geprüftes Zubehör.

Beachten Sie die korrekte Anwendung und die maximale Belastbarkeit der Zubehörteile, wie in den spezifischen Montageanleitungen, den Flugsystem- und Rigginghandbüchern nachzulesen ist, die sie hier

<https://pl-audio.de/support-downloads/>

auf unserer Homepage finden.

- Achten Sie auf ausreichende Dimensionierung aller zusätzlichen Montageverbindungen und beachten Sie die einschlägigen Sicherheitsrichtlinien.

- Überprüfen Sie Lautsprechergehäuse und Zubehörteile regelmäßig auf sichtbare Verschleißmerkmale und tauschen Sie diese gegebenenfalls aus.
- Kontrollieren Sie alle tragenden Schraubverbindungen der Montagevorrichtungen regelmäßig.
- Sorgen sie bei der Leitungsverlegung dafür, dass durch die verlegten Leitungen keine Gefährdungen entstehen. Achten sie darauf sicherheitsrelevante Einrichtungen von Kabelführungen freizuhalten.
- Personen mit Herzschrittmachern wird ein Sicherheitsabstand von 1 Meter zu Lautsprechern empfohlen.

Beachten Sie die Berufsgenossenschaftliche Vorschrift

DGUV Vorschrift 54 (BGV D8) – „Winden, Hub und Zuggeräte“,
die Berufsgenossenschaftliche Vorschrift

DGUV Vorschrift 1 (BGV A1) – „Grundsätze der Prävention“,
sowie die Berufsgenossenschaftliche Vorschrift

DGUV Vorschrift 17/18 (BGV C1) – „Veranstaltungs- und Produktionsstätten für szenische Darstellung“.

Weiterhin muss die Vorschrift

DGUV Information 215-313 (BGI 810-3) – „Sicherheit bei Produktionen und Veranstaltungen von Fernsehen, Hörfunk, Film, Theater, Messen, Veranstaltungen – Lasten über Personen“ beachtet werden.

Mögliche Gefahr von Sachschäden

Lautsprecher erzeugen ein statisches Magnetfeld, auch wenn sie nicht angeschlossen sind oder nicht betrieben werden. Beachten Sie daher bei der Aufstellung und beim Transport Geräte und Gegenstände, die durch ein äußeres Magnetfeld beeinträchtigt oder beschädigt werden könnten.



Als Abstand zu magnetischen Datenträgern (Disketten, Ton- und Videobänder, Scheckkarten etc.) ist im Allgemeinen 0.5 m ausreichend; zu Computer- und Video- Monitoren kann ein Abstand von mehr als 1 m nötig sein.

Allgemeine Hinweise

Der Aufbau, der Abbau sowie der Betrieb dürfen nur durch Fachpersonal erfolgen, das mit den einschlägigen Bestimmungen vertraut ist und sich entsprechend verhält.

Beachten Sie bitte, dass alle genannten Vorschriften in erster Linie für Deutschland gelten. Wenn Sie in anderen Ländern arbeiten, informieren Sie sich über die dort geltenden Vorschriften und halten Sie sich an die jeweiligen Bestimmungen. Diese können von den deutschen Vorschriften abweichen. Betreiben Sie eine Lautsprecherbox nicht, wenn Sie Bedenken hinsichtlich der Sicherheit haben oder wenn die Lautsprecherbox Fehlfunktionen aufweist.

Wenden Sie sich für Reparaturen an Ihren Händler bzw. an qualifiziertes Fachpersonal. Setzen Sie die Lautsprecherbox nicht dem Regen aus und betreiben Sie sie nicht außerhalb des Temperaturbereichs von -5 °C bis +40 °C.

Bedenken Sie bei starken Temperaturschwankungen die Bildung von Tauwasser und warten Sie mit dem Betrieb, bis die Lautsprecherbox die Umgebungstemperatur angenommen hat. Um eine Überhitzung des Lautsprecherchassis zu vermeiden, betreiben Sie die Lautsprecherbox nicht in der Nähe von starken Wärmequellen und vermeiden Sie direkte Sonneneinstrahlung. Nach mehrstündigem Betrieb können insbesondere metallische Teile des Gehäuses (wie Hochständerflansch und Anschlussfeld) Temperaturen von über 40 °C erreichen.

Mögliche Gefahr von Personenschäden

Sicherheits- und Warnhinweise

Das Gerät entspricht allen relevanten Richtlinien der EU und trägt deshalb das CE-Zeichen

Das Gerät muss (über den Netzstecker) geerdet werden.

Beachten Sie die Vorschrift

DGUV Vorschrift 4 (BGV A2) – „Elektrische Anlagen und Betriebsmittel“.

Das Gerät wird mit lebensgefährlicher Netzspannung versorgt. Nehmen Sie deshalb niemals selbst Eingriffe daran vor und stecken Sie nichts in die Lüftungsöffnungen. Es besteht die Gefahr eines elektrischen Schlages.



Nehmen Sie das Gerät nicht in Betrieb und ziehen Sie sofort den Netzstecker aus der Steckdose, wenn sichtbare Schäden am Gerät oder am Netzkabel vorhanden sind, wenn nach einem Sturz oder ähnlichem der Verdacht auf einen Defekt besteht, wenn Funktionsstörungen auftreten.

Geben Sie das Gerät in jedem Fall zur Reparatur in eine Fachwerkstatt.

Verwenden Sie das Gerät nur im Innenbereich und schützen Sie es vor Tropf- und Spritzwasser, hoher Luftfeuchtigkeit und Hitze (zulässiger Einsatztemperaturbereich 0 - 40 °C).

Ziehen Sie den Netzstecker nie am Kabel aus der Steckdose, fassen Sie immer am Stecker an.

Die in dem Gerät entstehende Wärme muss durch Luftzirkulation abgegeben werden. Decken Sie darum die Lüftungsöffnungen des Gehäuses nicht ab.

Mögliche Gefahr von Sachschäden

Verstärker anschließen

Vor dem Anschluss bzw. vor dem Verändern von Anschlüssen den Verstärker und die anzuschließenden Geräte ausschalten.

Bedienung

Um Schaltgeräusche zu vermeiden, zuerst die am Verstärker angeschlossenen Geräte einschalten und nach dem Betrieb den Verstärker als erstes Gerät wieder ausschalten.

- 1) Vor dem ersten Einschalten alle Lautstärkeregler auf Null stellen, um am Anfang eine zu hohe Lautstärke zu vermeiden.
- 2) Zum Ein- und Ausschalten den Netzschalter betätigen.
- 3) Die gewünschte Lautstärke mit den Lautstärkereglern einstellen.

2. Betrieb

ACHTUNG!

Vorsicht stellen sie die Lautstärke nie sehr hoch ein. Hohe Lautstärken können auf Dauer das Gehör schädigen. Das Gehör gewöhnt sich an große Lautstärken und empfindet sie nach einiger Zeit als nicht mehr so hoch. Darum eine hohe Lautstärke, nach der Gewöhnung, nicht weiter erhöhen.



3. WEEE-Erklärung (Entsorgung)

WEEE – Reg. Nr. DE 68629698

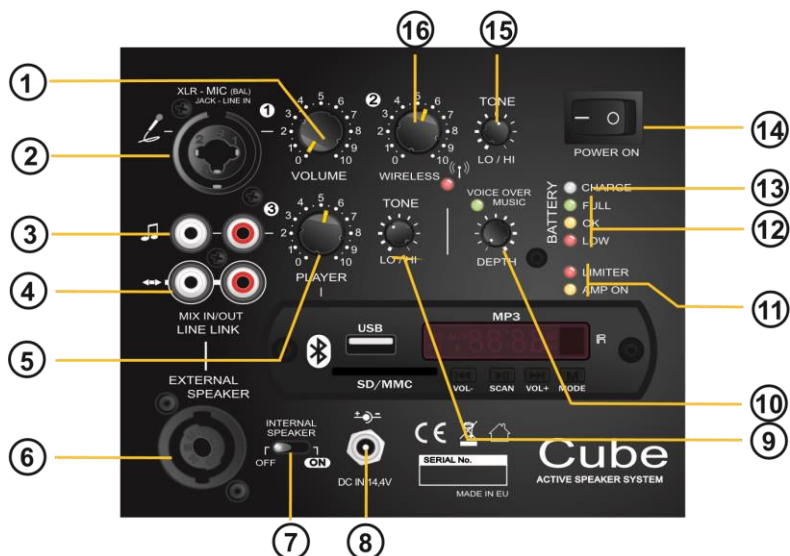
Elektrische und elektronische Geräte müssen am Ende ihrer Nutzungsdauer vom Hausmüll getrennt entsorgt werden.

Entsorgen Sie das Produkt gemäß den jeweils gültigen Bestimmungen und ggf. vertraglichen Vereinbarungen.

Bestehen Fragen zur Entsorgung, setzen Sie sich bitte mit

PL-audio in Verbindung.

2. Beschreibung der Bedieneinheit



1. VOLUME

Lautstärkeregler für XLR / Klinke 6,3 mm Kombi Buchse

2. MIC/LINE-

Eingangsbuchse XLR / Klinke 6,3 mm Kombi Buchse
Anschlussmöglichkeit für ein Mikrofon über XLR oder eine Audioquelle mit Line-Signal über TRS (6,3 mm Stereoklinke)

3. CHINCH EINGANGSBUCHSEN

Zum Anschluss einer Audioeinheit mit Line-Ausgang.
Bitte beachten Sie, dass diese Buchsen nicht in Verbindung mit dem integrierten Player genutzt werden können.

4. MIX IN / OUT

Diese Ausgangsbuchsen geben das Summensignal, beispielsweise zu Aufnahmezwecken oder zum Anschluss an einen externen Verstärker, weiter.

5. PLAYER

Lautstärkeregler für den eingebauten Player und den Eingang über die Chinch Eingangsbuchsen (3).

6. EXTERNAL SPEAKER

Speakonbuchse zum Anschließen eines optional erhältlichen, passiven Lautsprechers.

7. INTERNAL SPEAKER

Über diesen Schalter kann der interne Lautsprecher des Cubes ausgeschaltet werden, sodass nur ein optional angeschlossener, passiver Lautsprecher hörbar ist.

8. DC IN 15V

Um den Akku aufzuladen oder den Cube im Netzbetrieb zu benutzen, wird an dieser Buchse das mitgelieferte Netzteil angeschlossen.

9. TONE

Klangregler für den eingebauten Player und die Chinch Eingangsbuchsen.

10. VOICE OVER MUSIC

Drehschalter zur Aktivierung der automatischen Lautstärkeabsenkung des integrierten Players und der Chinch Eingangsbuchsen.

Es erfolgt eine dynamische Lautstärkeabsenkung, abhängig von der gewählten Absenkungsstärke sofern ein Mikrofonsignal anliegt.

Wenn der Drehschalter vollständig auf Null gestellt wird, erfolgt keine Lautstärkeabsenkung.

11. LIM AMP

Wenn die Lautstärke des Cube die Grenze zur Verzerrung erreicht leuchtet die Limiter Led auf.

Wenn das Gerät eingeschaltet ist leuchtet die AMP Led.

12. BATTERY

Kontroll-Leds zur Anzeige des Batterieladestatus:

FULL der Akku ist vollständig geladen

OK der Akku ist zu mehr als 75% aufgeladen

LOW der Ladezustand des Akkus beträgt weniger als 25% und sollte aufgeladen werden.

13. CHARGE

Wenn der Akku aufgeladen wird leuchtet die Led rot.

Sobald der Akku vollständig aufgeladen ist leuchtet die Led grün.

14. POWER

Ein- / Ausschalten des Cubes.

15. TONE

Klangregler für die Mikrofonsektion

16. VOLUME

Lautstärkeregler für das optional erhältliche Wireless (Funk) Mikrofon.

3. Betriebsanleitung

Drehen Sie vor dem Einschalten alle Lautstärkeregler nach links, um nicht gewollte laute Geräusche zu vermeiden.

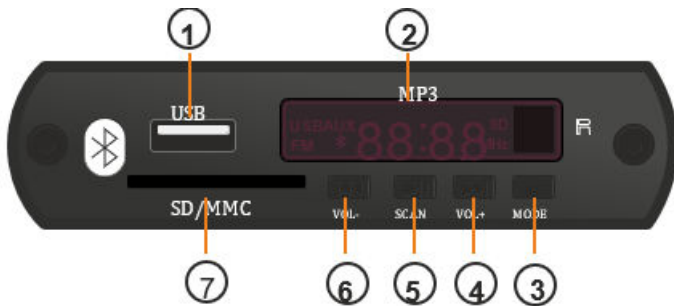
Wenn der Cube betriebsbereit ist schalten Sie ihn mit dem POWER-Schalter (14) ein.

Die Stromversorgung wird durch die gelbe Led AMP (11) angezeigt.

Schließen sie ihre Audioquelle an die geeigneten Eingänge des Cube an, siehe **Beschreibung der Bedieneinheit**.

Stellen Sie die gewünschte Lautstärke und den Klang der Kanäle ein, an dem die Audioquellen angeschlossen sind.

4. Beschreibung des MP3 Players/Bluetooth Receiver



1. USB A Anschluss

2. Display

3. Mode

Auswahl des Wiedergabemediums

USB, SD/MMC, Bluetooth

Der Player schaltet automatisch in den Bluetooth-Modus, wenn sich keine Medien in den USB- oder SD/MMC-Steckplätzen befinden.

Öffnen sie die Bluetooth Einstellungen ihres abspielenden Gerätes und verbinden sie sich mit **BT PLAYER**.

Wenn ein USB-Stick oder eine Speicherkarte in den Steckplatz gesteckt wird, schaltet der Player in den Pausenmodus.

Um die Wiedergabe zu starten, muss die Taste „PLAY“ gedrückt werden.

Ein USB-Flash-Laufwerk hat Vorrang vor einer Speicherkarte.

Wird ein Speichermedium während des Betriebs eingesteckt, wird es automatisch ausgewählt.

4. Vor Taste

Bei einmaligem drücken der Taste wechselt der Player zum nächsten Titel und gibt ihn wieder. Durch drücken und halten der Taste erhöhen sie die Lautstärke.

5. Play / Pause Taste

Durch drücken der Taste wird die Wiedergabe gestartet, durch erneutes drücken wird die Wiedergabe angehalten.

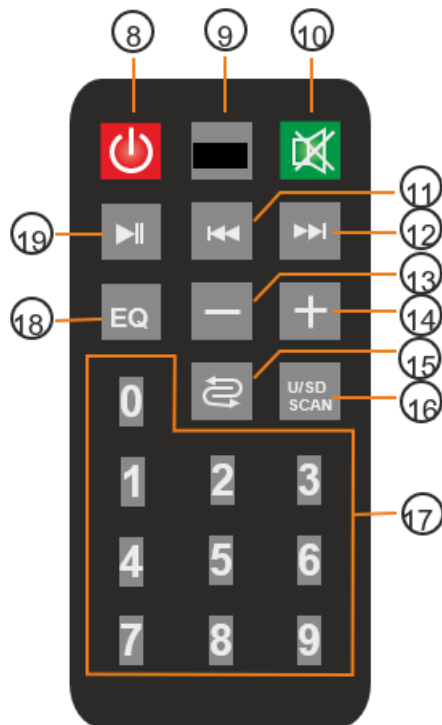
6. Zurück Taste

Bei einmaligem drücken springt der Player an den Anfang des aktuellen Titels zurück, mehrmaliges drücken ermöglicht den Sprung zu den vorherigen Titeln.

Durch drücken und halten verringern sie die Lautstärke.

7. SD / MMC Karten Steckplatz

5. Beschreibung der Fernbedienung



8. Ein-/Ausschalten des Players

9. Mode

Auswahl des Wiedergabemediums
USB, SD/MMC, Bluetooth

Der Player schaltet automatisch in den Bluetooth-Modus, wenn sich keine Medien in den USB- oder SD/MMC-Steckplätzen befinden.

10. Mute Ein- / Aus

11. Zurück Taste

Bei einmaligem drücken springt der Player an den Anfang des aktuellen Titels zurück, mehrmaliges drücken ermöglicht den Sprung zu den vorherigen Titeln.

12. Vor Taste

Bei einmaligem drücken der Taste wechselt der Player zum nächsten Titel und gibt ihn wieder.

13. Volume –

14. Volume +

15. Repeat Modus (nur bei USB, SD / MMC)

Durch drücken der Taste werden die verschiedenen Wiederholfunktionen aktiviert.

- **NOR** Wiederholfunktion ausgeschaltet
- **ONE** ausgewählter Titel wird wiederholt wiedergegeben.
- **ALL** alle Titel werden wiederholt
- **1ST** ausgewählter Titel wird wiedergegeben, danach wechselt der Player in die Pausenfunktion.

16. Mode

Auswahl des Wiedergabemediums

USB, SD/MMC, Bluetooth.

Der Player schaltet automatisch in den Bluetooth-Modus, wenn sich keine Medien in den USB- oder SD/MMC-Steckplätzen befinden.

17. Direktwahltasten

Drücken Sie eine entsprechende Dateinummer, um sie direkt abzuspielen. Der Player schaltet in den PAUSE-Modus (die Wiedergabe wird angehalten). Drücken Sie Play, um die Wiedergabe fortzusetzen.

18. Vorgegebene Equalizer

Pop → Rock → Jazz → Classic → Cut → No EQ

19. Play / Pause Taste

6. Ladevorgang

Die Stromversorgung erfolgt über den integrierten Akku, welcher mit dem externen Ladegerät aufgeladen wird.

1. Um den Akku des Cube aufzuladen, verbinden Sie zuerst das Ladegerät mit der Buchse DC IN 15V (8) und schließen dann den Netzstecker an einer Steckdose (220 / 230VAC) an.
2. Die Ladekontroll-Led CHARGE (12) leuchtet.
Rot bedeutet, dass der Akku aufgeladen wird.
Grün bedeutet, dass der Ladevorgang beendet ist.
Während des Ladevorgangs kann das Gerät betrieben werden.
Die volle Leistung steht jedoch nicht zur Verfügung solange die rote LED (12) leuchtet.
Der Ladevorgang verkürzt sich, wenn der Cube während des Ladevorgangs ausgeschaltet wird.
3. Der Akku sollte wieder aufgeladen werden wenn die rote LED (12) aufleuchtet.
4. Durch den automatischen Ladeprozess kann der Akku nicht überladen werden.
Der Netzstecker sollte jedoch von der Steckdose getrennt werden, sobald der Akku vollständig aufgeladen ist und die CHARGE Led (13) grün leuchtet.
Wenn das Gerät eine längere Zeit nicht benutzt wird, verliert der Akku langsam seine Ladung, da immer ein geringer Stromverbrauch vorhanden ist.

8. SPEZIFIKATIONEN

Klasse des Verstärkers	Class-D
RMS-Leistung	90W
Interne Lautsprecher	2 x 4" Breitbandlautsprecher
Optionale passive Box	2 Ohm/80W
Stromversorgung	- über integrierten Akku - externes Ladegerät: 230V ~ / 50Hz
Eingänge	- Mic1 3mV (XLR, bal.) - Line1 Mono 30mV (6,3mm, bal.) - Line3 150mV (RCA, unbal.)
Der zulässige Einsatztemperaturbereich	0-40°C
Frequenzbereich	80Hz - 20kHz
Abmessungen BxHxT (mm)	166x221x188

Bewahren Sie dieses Dokument beim Produkt oder an einem sicheren Ort auf, um es bei zukünftigen Fragen zur Hand zu haben.

Wenn Sie das Produkt wiederverkaufen, geben Sie dieses Dokument an den neuen Besitzer weiter.

PL-audio GmbH & Co. KG

Bachstraße 25 57482 Wenden

+49 (0) 2762 40 04 -198

info@pl-audio.de www.pl-audio.de